

**ПОЯСНИТЕЛЬНАЯ ЗАПИСКА**  
**к Бухгалтерскому Балансу и отчету о прибылях и убытках**  
**за 2010 год**  
**Открытого акционерного общества «Сосьвапромгеология»**

**1. Сведения об акционерном обществе.**

**Открытое акционерное общество «Сосьвапромгеология»**

*Юридический адрес:* 628148, Ханты - Мансийский Автономный округ - Югра, Березовский р-н, с. Саранпауль, ул. Ятринская д.22

*Дата государственной регистрации:* Открытое акционерное общество «Сосьвапромгеология» создано решением Департамента государственной собственности ХМАО (приказ № 158 – ОС от 19.02.2003г.) путем преобразования ГУП ХМАО «Сосьвапромгеология». Общество зарегистрировано 04 марта 2003 года.

*Основной государственный регистрационный номер:* 1038603050232.

*Состав акционеров:*

- До 15.06.2008 г. акционером являлся Департамент государственной собственности согласно Приказа №158-п от 19.02.2003г. – 44.191.000 (Сорок четыре миллиона сто девяносто одна тысяча) рублей.
- С 16.06.2008 г. акционером является Общество с ограниченной ответственностью «Дорожно-эксплуатационное предприятие» - 44.191.000 (Сорок четыре миллиона сто девяносто одна тысяча) рублей.

*Доли в уставном капитале акционерами оплачены полностью.*

*Дочерних и зависимых обществ организация не имеет.*

*Предприятие не является малым и подлежит обязательному аудиту.*

**2. Основные элементы учетной политики предприятия.**

**2.1. Учетная политика для целей бухгалтерского учета.**

Бухгалтерский учет в организации ведется бухгалтерской службой в количестве 3 (трех) человек, возглавляемой главным бухгалтером.

Срок полезного использования по основным средствам определяется на основании Классификации основных средств, включаемых в амортизационные группы, утвержденной постановлением Правительства РФ от 01 января 2002г. №1.

Начисление амортизации по основным средствам ведется линейным способом.

Малоценные объекты основных средств стоимостью не более 10.000 руб., а также книги, брошюры и другие издания списываются в расходы по мере их отпуска в эксплуатацию.

Ежегодная переоценка основных средств не проводится.

При списании материалов и товаров оценка производится по средней себестоимости по каждой группе (виду) запасов.

Предприятие не создает резервы по сомнительным долгам и предстоящих расходов и платежей.

**2.2. Учетная политика для целей налогового учета.**

Налоговая база по НДС определяется по отгрузке.

В целях признания доходов и расходов при расчете налога на прибыль используется метод начисления.

В целях определения материальных расходов при списании сырья и материалов применяется метод оценки по средней себестоимости.

Срок полезного использования по основным средствам определяется на основании Классификации основных средств, включаемых в амортизационные группы, утвержденной постановлением Правительства РФ от 01 января 2002 года № 1.

По амортизируемому имуществу амортизация начисляется линейным способом.

Покупные товары, стоимость которых уменьшает доходы от реализации этих товаров, оцениваются по методу оценки по средней себестоимости.

Предприятие не создает резервы по сомнительным долгам и предстоящим расходам и платежам.

Регистры налогового учета формируются с использованием компьютерной техники.

### **3. Финансово-хозяйственная деятельность.**

Основными видами деятельности предприятия являются:

- Поисковые и поисково-разведочные работы;
- Буровые работы;
- Геофизические работы;
- Изыскательские работы;
- Топогеодезические работы.

Выручка по основному виду деятельности в 2010 году составила: 40 080 тыс.руб.

Себестоимость за 2010 год составила: 124 616 тыс.руб.

Убыток по основному виду деятельности составил: 84 536 тыс.руб.

Основной причиной повлиявшей на результат работы организации, является:

- Отсутствие государственных контрактов на выполнение поисковых и поисково-разведочных, буровых, геофизических, изыскательских, топогеодезических работ.
- Отсутствие средств на техперевооружение транспорта и оборудования, приобретенного ранее.

**Прочие доходы** составили 6 069 тыс.руб.

в том числе:

от начисления %-ов по договору – 2,8 тыс.руб.

от реализации материалов – 5780,8 тыс.руб.

возврат административного штрафа – 2,5 тыс.руб.

возврат госпошлины – 2 тыс.руб.

неустойка по претензии – 41,5 тыс.руб.

пеня за просрочку поставки товара – 239,4 тыс.руб.

**Прочие расходы** составили 18 643 тыс.руб.

в том числе:

от арендной платы за земельный участок – 135 тыс.руб.

от административного штрафа, штрафа по налогам – 30 тыс.руб.

от госпошлины – 65 тыс.руб.  
от реализации материалов – (себестоимость) – 2131,2 тыс.руб.  
от списания основных средств – 15,5 тыс.руб.  
от сбора за выдачу лицензии – 136,2 тыс.руб.  
от услуг банка – 434,9 тыс.руб.  
от гос. экспертизы – 10 тыс.руб.  
от пени, штрафы в бюджет – 792,0 тыс. руб.  
от спонсорской помощи – 106,2 тыс. руб.  
от техосмотра – 5,9 тыс. руб.  
от услуги департамента – 2,9 тыс. руб.  
от естественной убыли – 3,5 тыс. руб.  
от задатка за аукцион – 77,6 тыс. руб.  
от задатка, разового платежа при пользовании недрами – 12691,6 тыс.руб.  
от материальной помощи – 325,0 тыс. руб.  
от оформления актов выбора зем.участков – 40,2 тыс. руб.  
от платы за использование леса – 1234,6 тыс. руб.  
от платы за пользование недрами – 160,0 тыс. руб.  
от новогодних подарков для детей сотрудников – 85,7 тыс. руб.  
от экспертизы подсчета запасов – 160,0 тыс. руб.

Всего **Балансовый убыток** организации составил – 279 290 тыс.руб.

**Чистый убыток** организации составил – 97 109 тыс.руб.

Сумма Дебиторской задолженности предприятия по состоянию на 31 декабря 2010 года составила 26 125 тыс.руб., в т.ч. покупатели и заказчики – 13 940 тыс.руб. Просроченной дебиторской задолженности организация не имеет.

Сумма Кредиторской задолженности предприятия по состоянию на 31 декабря 2010 года составила 65 239 тыс.руб., в т.ч. поставщики и подрядчики 54 027 тыс.руб.

персоналом предприятия 5 909 тыс.руб.

государственными внебюджетн.фондами 574 тыс.руб.

по налогам и сборам 1 714 тыс.руб.

прочие кредиторы 3 015 тыс.руб.

Просроченной кредиторской задолженности организация не имеет.

#### **4. Инвестиционная деятельность.**

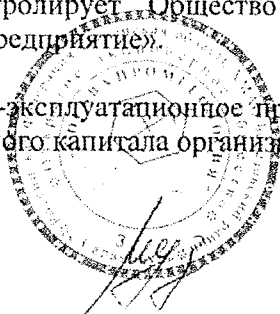
Инвентаризация имущества проводилась по состоянию на 01 ноября 2010 года. Инвентаризация финансовых обязательств проводилась по состоянию на 31.12.2010 года.

#### **5. Информация об аффилированных лицах.**

Открытое акционерное общество «Сосьвапромгеология» является организацией, которую до 15.06.2008 г. контролировал Департамент государственной собственности ХМАО, а с 16.06.2008 г. контролирует Общество с ограниченной ответственностью «Дорожно-эксплуатационное предприятие».

ООО «Дорожно-эксплуатационное предприятие» является его основным учредителем и владеет 100% уставного капитала организации.

Главный бухгалтер:



Н.М.Музалевская